

Министерство образования и науки Республики Башкортостан
Государственное бюджетное профессиональное
образовательное учреждение
Аургазинский многопрофильный колледж



УТВЕРЖДАЮ
Директор
ГБПОУ Аургазинский
многопрофильный колледж
М.Ш.Худайбердин
«__» _____ 20__ г.

Комплект
фондов оценочных средств
для проведения промежуточной аттестации
по учебной дисциплине
ОПЦ.07 Анализ финансово-хозяйственной деятельности
основной профессиональной образовательной программы (ОПОП)
по специальности
38.02.01 Экономика и бухгалтерский учет (по отраслям)

Комплект фондов оценочных средств по учебной дисциплине ОПЦ.07
Анализ финансово-хозяйственной деятельности разработан на основе ФГОС
СПО по специальности 38.02.01 Экономика и бухгалтерский учет (по
отраслям).

Разработчики: ГБПОУ Аургазинский многопрофильный колледж,
преподаватель Кириллова Р.К.

Одобрено на заседании цикловой комиссии «30» 08 2021 г.

Председатель цикловой комиссии  / Тихонов В.В.

Протокол № 1 «30» 08 2021 г.

СОДЕРЖАНИЕ

| | |
|---|---|
| 1. Предисловие | 4 |
| 2. Требования ФГОС к результатам освоения основной профессиональной образовательной программы по дисциплине | 5 |
| 3. Тематический план учебной дисциплины | 6 |
| 4. Перечень практических занятий | 6 |
| 5. Общие методические указания по организации и проведению практических работ | 7 |
| 6. Критерии оценивания результатов практических работ: | 7 |
| 7. Инструкционные карты практических работ | 8 |

ПРЕДИСЛОВИЕ

В рамках реализации рабочей программы учебной дисциплины **ОПЦ 07 «Анализ финансово–хозяйственной деятельности»** предусматривается проведение практических занятий в объёме 8 часов.

Данная дисциплина является обязательной частью профессионального цикла основной образовательной программы в соответствии с ФГОС СПО **38.02.01 «Экономика и бухгалтерский учёт (по отраслям)»**.

Методические указания по выполнению практических занятий разработаны в соответствии с рабочей программой **ОПЦ 07 «Анализ финансово–хозяйственной деятельности»**.

В рамках программы учебной дисциплины обучающимися осваиваются следующие умения и знания.

**Требования ФГОС к результатам освоения основной профессиональной образовательной программы по дисциплине
ОПЦ 07 «Анализ финансово–хозяйственной деятельности»
по специальности 38.02.01 Экономика и бухгалтерский учет (по отраслям)**

| Требования к умениям и знаниям | Общие компетенции |
|---|-----------------------------------|
| УМЕТЬ | ОК 01, ОК 02, ОК 03, ОК 09, ОК 10 |
| <ul style="list-style-type: none"> - использовать методику комплексного анализа финансово-хозяйственной деятельности; - использовать методику анализа эффективности использования персонала организации; - использовать методику анализа эффективности использования материальных ресурсов; - использовать методику анализа эффективности использования основного капитала организации; - использовать методику анализа финансовых результатов, методику анализа доходности организации; - использовать методику анализа эффективности расходов организации по обычным видам; - использовать методику оценки финансового состояния организации: имущественного состояния, ликвидности и платежеспособности, финансовой устойчивости, деловой активности, рентабельности активов и источников финансирования, методику оценки вероятности несостоятельности организаций; - формулировать обоснованные выводы по результатам информации, полученной в результате проведения финансово-хозяйственного анализа. | |
| ЗНАТЬ | |
| <ul style="list-style-type: none"> - понятие, содержание, роль и задачи анализа финансово-хозяйственной деятельности; - предмет, объекты, субъекты (пользователи) анализа; - этапы анализа, его принципы; - виды анализа; - взаимосвязь управленческого и финансового анализа; - системный подход в анализе финансово-хозяйственной деятельности; - о методе, приемах (способах) экономического анализа, классификации факторов и резервов в анализе хозяйственной деятельности; - способов измерения влияния факторов в анализе хозяйственной деятельности; - перечень умений, осваиваемых в рамках дисциплины. | |

ТЕМАТИЧЕСКИЙ ПЛАН УЧЕБНОЙ ДИСЦИПЛИНЫ

| Наименование разделов и тем | Практические занятия | Самостоятельная Работа студент |
|---|-----------------------------|---------------------------------------|
| 1. Метод и приемы анализа финансово-хозяйственной деятельности | | 2 |
| 2. Методика комплексного анализа хозяйственной деятельности предприятия | 4 | |
| 3. Анализ финансовых результатов | 4 | |
| ИТОГО: | 8 | 2 |

Общие методические указания по организации и проведению практических работ

Практические работы по дисциплине **ОПЦ 07 «Анализ финансово-хозяйственной деятельности»** проводятся в аудитории (компьютерном классе), где каждое рабочее место оснащено ПК и необходимым программным обеспечением.

Каждая практическая работа начинается с организационного момента, включающего проверку посещаемости, готовности студентов к занятию.

Для выполнения практических заданий используются дидактические материалы, учебные пособия, компьютерные сети, поисковые системы. Дидактические материалы включают тему работы, цель, задания, краткие теоретические материалы, методические указания, контрольные вопросы, список рекомендуемой литературы.

Контрольные вопросы и задания позволяют проверить уровень усвоения, осмысления изучаемого материала.

Перед началом практической работы преподаватель ставит перед студентами задачи, проводит общий инструктаж по выполнению заданий. В ходе выполнения практической работы преподаватель направляет, консультирует студентов, проводит проверку знаний и умений по данной теме, делает анализ выполнения задания. Занятие заканчивается оценкой работы студентов.

Критерии оценивания результатов практических работ:

Оценка 5 «отлично»- дано полное верное решение, в логическом рассуждении и решении нет ошибок, задача решена рациональным способом, получен правильный ответ, ясно описан способ решения, обучающийся свободно ориентируется в предлагаемой ситуации и отвечает на дополнительные вопросы. Работа выполнена в установленное время.

Оценка 4 «хорошо» - дано верное решение, но имеются небольшие недочеты, в целом не влияющие на решение, такие как небольшие логические пропуски, не связанные с основной идеей решения. Решение оформлено не вполне аккуратно, но это не мешает пониманию решения, имеются механические ошибки или несущественные арифметические ошибки. Обучающийся в целом ориентируется в предлагаемой ситуации и отвечает на дополнительные вопросы. Работа выполнена в установленное время.

Оценка 3 «удовлетворительно» - имеются существенные ошибки в логическом рассуждении и в решении. Рассчитанное значение искомой величины искажает экономическое содержание ответа. Обучающийся ориентируется в предлагаемой ситуации только с помощью наводящих вопросов преподавателя. Работа не выполнена в установленное время.

Оценка 2 «неудовлетворительно» - Решение неверное или отсутствует. - Рассмотрены отдельные случаи при отсутствии решения. Отсутствует окончательный численный ответ (если он предусмотрен в задаче). Правильный ответ угадан, а выстроенное под него решение - безосновательно.

Обучающийся не ориентируется в предлагаемой ситуации даже с помощью наводящих вопросов преподавателя. Работа не выполнена в установленное время.

Практическая работа № 1

Тема: Метод и приемы анализа финансово-хозяйственной деятельности.

Цель занятия: ориентироваться в понятиях, категориях, методах и приемах экономического анализа.

Обеспечение занятия: автоматизированные рабочие места по нормативному числу обучающихся с выходом в сеть Интернет, Шадрина, Г. В. Анализ финансово-хозяйственной деятельности: учебник для среднего профессионального образования / Г. В. Шадрина. — 3-е изд., перераб. и доп. — Москва: Издательство Юрайт, 2023. — 461 с. — (Профессиональное образование). — ISBN 978-5-534-14766-7. — Текст: электронный // Образовательная платформа Юрайт [сайт]. — URL: <https://urait.ru/bcode/513729> (дата обращения: 20.01.2023).

Продолжительность занятия: 2 часа.

Техника безопасности на рабочем месте:

Запрещается трогать соединительные провода, класть учебные принадлежности на клавиатуру, прикасаться к экрану монитора руками.

Рекомендуется соблюдать правила для осанки: сидеть прямо, свободно (угол 90°), выполнять упражнения для осанки, для глаз после длительной работы за компьютером.

По завершении работы необходимо сохранить информацию.

Теоретический материал:

Шадрина, Г. В. Анализ финансово-хозяйственной деятельности: учебник для среднего профессионального образования / Г. В. Шадрина. — 3-е изд., перераб. и доп. — Москва: Издательство Юрайт, 2023. — 461 с. — (Профессиональное образование). — ISBN 978-5-534-14766-7. — Текст: электронный // Образовательная платформа Юрайт [сайт]. — URL: <https://urait.ru/bcode/513729> (дата обращения: 20.01.2023).

Задания для практических занятий.

Задача 1:

Стоимость приобретения оборудования составляет 90 тыс.руб., транспортные и монтажные затраты – 10 тыс.руб. Работы по пуску и наладке нового оборудования предприятию обойдутся в 5 тыс.руб. Определить первоначальную стоимость основных производственных фондов предприятия.

Решение:

Первоначальная стоимость основных фондов $\Phi_{п}$ включает в себя стоимость их приобретения Ψ_0 с учетом затрат, связанных с вводом нового объекта основных фондов $З_{вв}$. в состав этих затрат входят транспортные, монтажные и, если имеют место, - пуско-наладочные затраты:

$$\Phi_{п} = \Psi_0 + З_{вв} \quad (6).$$

в нашем случае первоначальная стоимость основных производственных фондов будет равна

$$\Phi_{п} = (90 + 10 + 5) = 105 \text{ тыс.руб.}$$

Ответ: первоначальная стоимость основных производственных фондов равна 105 тыс.руб.

Задача 2:

Первоначальная стоимость оборудования для предприятия составляет 100 тыс.руб. период эксплуатации оборудования – 8 лет. среднегодовые темпы роста производительности труда в отрасли составляют 3%. Определить восстановительную стоимость основных производственных фондов.

Решение:

восстановительная стоимость основных фондов $\Phi_{восст}$ рассчитывается с учетом их переоценки:

$$\Phi_{восст} = \frac{\Phi_n}{(1 + \Pi_{отр})^t} \quad (7)$$

где $\Pi_{отр}$ – среднегодовые темпы роста производительности труда в отрасли;
 t – время между годами выпуска и переоценки (например, год выпуска 2000, год переоценки – 2005, значит $t = 5$).

восстановительная стоимость основных фондов с учетом их переоценки в нашей задаче равна :

$$\Phi_{восст} = \frac{100}{(1 + 0,03)^8} = 78940 \text{ руб.}$$

Ответ: восстановительная стоимость основных производственных фондов равна 78940 руб.

Задача 3:

Первоначальная стоимость основных производственных фондов предприятия составляет 100 тыс.руб. период эксплуатации оборудования – 8 лет. Определить остаточную стоимость основных производственных фондов, если норма амортизационных отчислений для данного оборудования составляет 10%..

Решение:

Первоначальная стоимость, уменьшенная на величину перенесенной стоимости, представляет собой остаточную стоимость основных производственных фондов $\Phi_{ост}$. Поэтому для решения данной задачи используем следующую формулу:

$$\Phi_{ост} = \Phi_n (1 - N_A \cdot t_{экспл}) \quad (8)$$

где N_A – норма амортизационных отчислений;

$t_{экспл}$ – период эксплуатации основных фондов.

подставив известные из условия задачи данные, получаем:

$$\Phi_{ост} = 100(1 - 0,1 \cdot 8) = 20 \text{ тыс.руб.}$$

Ответ: остаточная стоимость основных производственных фондов составляет 20 тыс.руб.

Задача 4:

Стоимость основных производственных фондов предприятия на начало 2005 года составляла 7825 тыс.руб. в течение года как по вводу, так и по выбытию основных фондов было проведено четыре мероприятия. Они отражены в таблице 1.

Таблица 1.

| Месяц | Стоимость введенных основных фондов на 1-ое число | Стоимость ликвидированных основных фондов на 1-ое число месяца, |
|-------|---|---|
|-------|---|---|

| | месяца, тыс.руб. | тыс.руб. |
|---------|------------------|----------|
| Март | 60 | 3 |
| Июнь | 80 | 8 |
| Август | 100 | 10 |
| Декабрь | 15 | 7 |

Рассчитать среднегодовую стоимость основных производственных фондов, приуроченную к началу периода.

Решение:

Среднегодовую стоимость основных производственных фондов, приуроченную к началу периода, рассчитывают по формуле:

$$\bar{\Phi}_n = \frac{0,5\Phi_n + \sum_{j=2}^{12} \Phi_j + 0,5\Phi_k}{12} \quad (9)$$

где Φ_n - стоимость основных фондов на начало года, руб.;

Φ_i – стоимость основных производственных фондов на начало i - го месяца, начиная с февраля ($i = 2$) и заканчивая декабрем ($i = 12$);

Φ_k - стоимость основных фондов на конец года, руб.

как известно из условия задачи, стоимость основных фондов на начало года составляет 7825 тыс.руб.

Чтобы рассчитать стоимость основных производственных фондов на конец года, определим, чему равен прирост основных фондов. Как было сказано выше, он рассчитывается как разница между вновь введенными и ликвидированными фондами. Стоимость вновь введенных основных производственных фондов составляет

$$\Phi_{вв} = 60 + 80 + 100 + 15 = 255 \text{ тыс.руб.}$$

Стоимость ликвидированных основных производственных фондов составляет

$$\Phi_{выб} = 3 + 8 + 10 + 7 = 28 \text{ тыс.руб.}$$

прирост основных фондов, таким образом составляет

$$\Phi_{прир} = 255 - 28 = 227 \text{ тыс.руб.}$$

Стоимость основных производственных фондов на конец года рассчитываем по формуле (2):

$$\Phi_k = 7825 + 227 = 8052 \text{ тыс.руб.}$$

Стоимость основных производственных фондов на начало февраля не изменилась, так как никаких изменений в их структуре не произошло. Поэтому $\Phi_2 = \Phi_n = 7825$ тыс.руб..

В марте было введено основных фондов на 60 тыс.руб. и ликвидировано - на 3 тыс.руб., поэтому $\Phi_3 = 7825 + 60 - 3 = 7882$ тыс.руб.

до июня никаких изменений в структуре основных производственных фондов не происходило, поэтому $\Phi_4 = \Phi_5 = 7882$ тыс.руб.

В июне было введено основных фондов на 80 тыс.руб. и ликвидировано - на 8 тыс.руб., поэтому $\Phi_6 = 7882 + 80 - 8 = 7954$ тыс.руб.

Подобным образом просчитываем стоимость основных производственных фондов до конца года. Занесем эти данные в таблицу 2:

Таблица 2.

| | | | | | | | | | | | | |
|----------|------|------|------|------|------|------|------|------|------|------|------|---------------|
| i | 2 | 3 | 4 | 5 | 6 | 7 | 8 | 9 | 10 | 11 | 12 | $\sum \Phi_i$ |
| Φ_i | 7825 | 7882 | 7882 | 7882 | 7954 | 7954 | 8044 | 8044 | 8044 | 8044 | 8052 | 87607 |

Подставив результаты наших вычислений в формулу (9), получаем значение среднегодовой стоимости основных производственных фондов на начало года:

$$\bar{\Phi}_H = \frac{1}{12} (0,5 \cdot 7825 + 87607 + 0,5 \cdot 8052) = 7962,25 \text{ тыс.руб.}$$

Ответ: среднегодовая стоимость основных производственных фондов, приуроченная к началу периода, составила 7962,25 тыс.руб.

Задача 5:

На основании условий предыдущей задачи (задачи №4) рассчитать среднегодовую стоимость основных производственных фондов, приуроченную к концу периода.

Решение:

Среднегодовая стоимость основных производственных фондов, приуроченная к концу периода, рассчитывается по формуле:

$$\bar{\Phi}_K = \Phi_H + \frac{1}{12} \left(\sum_{i=1}^n (\Phi_{ВВ} \cdot t_1)_i - \sum_{j=1}^m \Phi_{ВЫБ} (12 - t_2)_j \right) \quad (9)$$

где $\Phi_{ВВ}$ – стоимость вновь введенных основных фондов, руб.;

$\Phi_{ВЫБ}$ – стоимость выбывающих (ликвидируемых) основных фондов, руб.;

t_1 – период работы введенных основных фондов (например, если новые основные фонды были введены с 01 октября расчетного года, то при прочих равных условиях в этом году они отработали три месяца, то есть $t_1 = 3$);

t_2 – период работы ликвидированных основных фондов (например, если ликвидированные основные фонды были выведены из эксплуатации с 01 июля расчетного года, то ими отработано шесть месяцев, то есть $t_2 = 6$);

$i=1, n$ где n – общее количество мероприятий по введению в действие основных фондов;

$j=1, m$ где m – общее количество мероприятий по ликвидации основных фондов.

Алгоритм расчета сумм произведений стоимости основных производственных фондов (в тыс.руб.) и периода их работы (в мес.) можно представить таблично:

Таблица 3.

| Месяц, в котором произошло мероприятие по изменению структуры фондов (на 01 число) | $\Phi_{ВВ}$ | t_1 | $\Phi_{ВВ} t_1$ | $\Phi_{ВЫБ}$ | t_2 | $\Phi_{ВЫБ} (12 - t_2)$ |
|--|-------------|-------|-----------------|--------------|-------|-------------------------|
| Март | 60 | 10 | 600 | 2 | 2 | 20 |
| Июнь | 80 | 7 | 560 | 8 | 5 | 56 |
| Август | 100 | 5 | 500 | 10 | 7 | 50 |
| Декабрь | 15 | 1 | 15 | 7 | 11 | 7 |
| Σ | 255 | 23 | 1675 | 28 | 25 | 143 |

Подставив известные значения в формулу для расчета среднегодовой стоимости основных производственных фондов на конец периода, получаем следующее:

$$\overline{\Phi_K} = 7825 + \frac{1}{12}(1675 - 143) = 7952,67 \text{ тыс.руб.}$$

Ответ: среднегодовая стоимость основных производственных фондов, приуроченная к концу периода, равна 7952,67 тыс.руб.

Сравнив результаты, полученные в процессе расчета по первому и по второму методам (ответы к задачам 4 и 5), видим, что они отличаются почти на 10%. Это объясняется тем, что при расчете вторым методом происходит отклонение величины среднегодовой стоимости в сторону уменьшения, так как не учитывается среднегодовая стоимость всех наличных основных фондов, участвующих в процессе ежемесячно, а учитывается лишь стоимость вводимых и списываемых с баланса фондов.

Задача 6

На предприятии в списочном составе на 1 января было 205 чел., с 6 января принято на работу 15 чел., с 16 января уволено 5 чел. и с 29 января принято 10 чел. Вычислим среднесписочную численность работников за январь:

$$\overline{T}_{\text{сп}} = \frac{205 \cdot 5 + 220 \cdot 10 + 215 \cdot 13 + 225 \cdot 3}{31} = \frac{6695}{31} = 216 \text{ чел.}$$

Численность работников в течение месяца была разной, колебалась от 205 до 225 чел., а в пересчете на полных работников (состоящих в списке с 1 по 31 января) на данном предприятии было занято 216 чел.

Задача 7

За более длительные периоды времени среднесписочная численность исчисляется на базе средних месячных показателей по формуле средней арифметической простой. Продолжим пример. Допустим, что на данном предприятии среднесписочная численность работников составляла:

- февраль — 223;
- март — 218;
- апрель — 234;
- май — 228;
- июнь — 226 чел.

Решение:

Вычислим среднесписочную численность работников за I квартал, II квартал и первое полугодие:

$$\overline{T}_{\text{сп. I кв}} = \frac{216 + 223 + 218}{3} = 219 \text{ чел.}$$

$$\overline{T}_{\text{сп. II кв}} = \frac{234 + 228 + 226}{3} = 229 \text{ чел.}$$

За первое полугодие среднесписочную численность работников можно исчислить двумя способами: на базе месячных данных и на базе средних квартальных данных:

$$\overline{T}_{\text{сп. I пол}} = \frac{216 + 223 + 218 + 234 + 228 + 226}{6} = 224 \text{ чел.}$$

$$\overline{T}_{\text{сп. I пол}} = \frac{219 + 229}{2} = 224 \text{ чел.}$$

Аналогично исчисляются показатели среднесписочной численности работников за 9 месяцев, за год.

Задача 8

Имеются данные о доходах и затратах компании за год, производящей один вид продукции:

| | |
|--|---------|
| Количество единиц продукции, подлежащих продаже, шт. | 24 000 |
| Цена реализации единицы продукции, руб. | 40 |
| Удельные переменные затраты, руб. | 25 |
| Общепроизводственные расходы, руб. | 90 000 |
| Общехозяйственные расходы, руб. | 150 000 |

1. Рассчитайте точку безубыточности (в натуральном и стоимостном выражении) и кромку безопасности.

2. Постройте три графика: безубыточности, маржинального дохода, прибыли и объема.

Решение:

1. Точка безубыточности:

- в натуральном выражении:

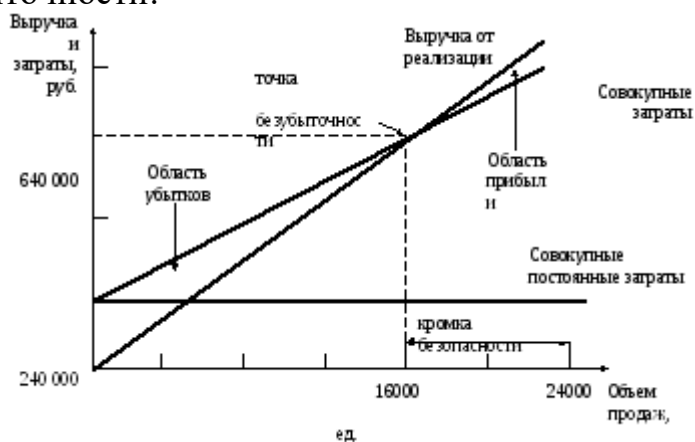
$$N_0 = \frac{90\,000 + 150\,000}{40 - 25} = 16\,000 \text{ ед.}$$

- в стоимостном выражении: $16\,000 \cdot 40 = 640\,000$ руб.

Кромка безопасности: $24\,000 - 16\,000 = 8\,000$ ед.

2. Построение графиков:

а) график безубыточности:

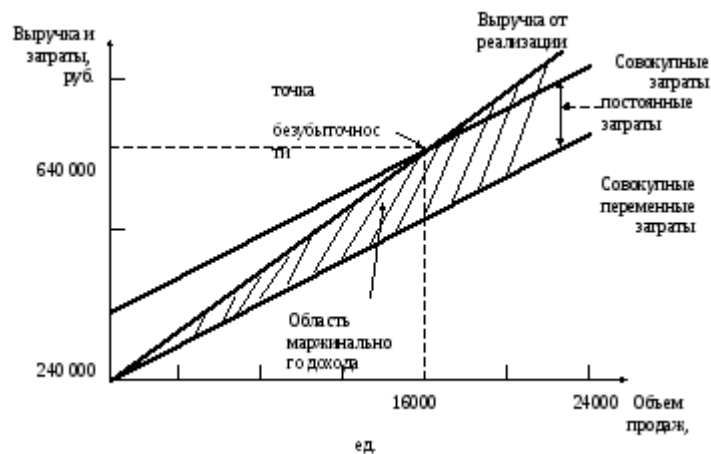


б) график маржинального дохода:

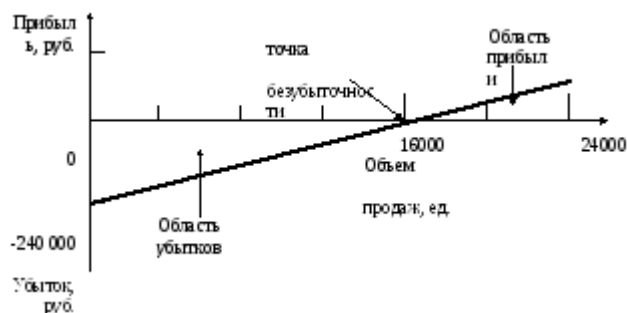
Маржинальный доход = прибыль от реализации + постоянные затраты

График маржинального дохода отличается от графика безубыточности тем, что вместо линии постоянных затрат изображена линия переменных затрат, что позволяет наглядно увидеть область маржинального дохода.

При построении следует следить, чтобы линия переменных затрат была параллельна линии совокупных затрат, так как между ними постоянное расстояние — постоянные затраты.



в) график прибыли и объема производства:



Задача 9

Имеются следующие данные

Объем реализации 6 000 ед. по 12 руб. = 72 000 руб.

Переменные затраты 6 000 ед. по 7 руб. = 42 000 руб.

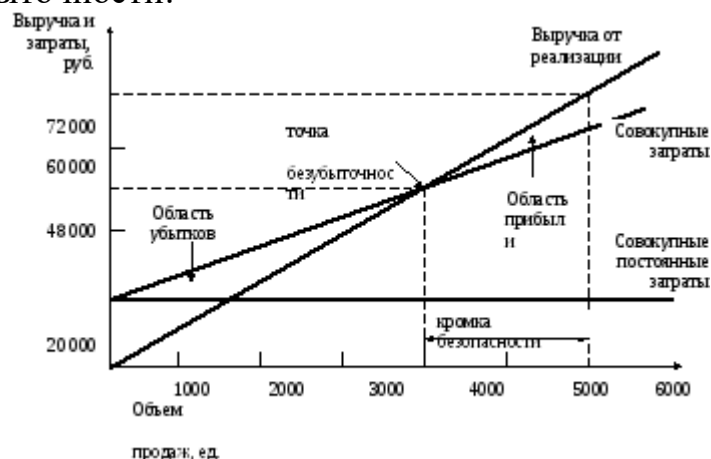
Постоянные затраты = 20 000 руб.

Постройте:

- 1) график безубыточности
- 2) график маржинального дохода;
- 3) график прибыли и объема производства.

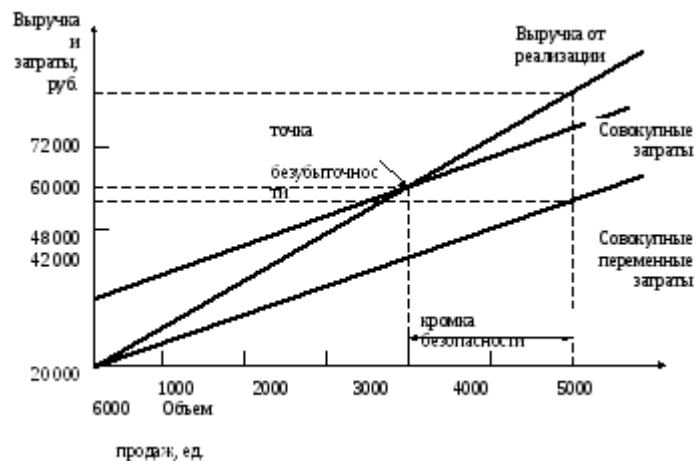
Решение:

1) график безубыточности:

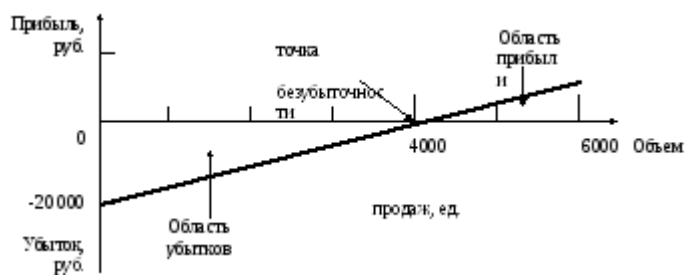


Пересечении линий выручки и совокупных затрат – в точке с координатами [4000 ед; 48 000 руб.]. Следовательно, точка безубыточности равна 4000 ед, что в стоимостном выражении составляет 48000 руб.

2) график маржинального дохода:



3) график прибыли и объема производства:



Задания для самостоятельных занятий.

1. Составление схемы: «Метод и методика анализа финансово- хозяйственной деятельности».

Продолжительность занятия: 2 часа.

Практическая работа № 2

Тема: Методика комплексного анализа хозяйственной деятельности предприятия.

Цель занятия: пользоваться информационным обеспечением анализа финансово-хозяйственной деятельности.

Обеспечение занятия: автоматизированные рабочие места по нормативному числу обучающихся с выходом в сеть Интернет, Шадрина, Г. В. Анализ финансово-хозяйственной деятельности: учебник для среднего профессионального образования / Г. В. Шадрина. — 3-е изд., перераб. и доп. — Москва: Издательство Юрайт, 2023. — 461 с. — (Профессиональное образование). — ISBN 978-5-534-14766-7. — Текст: электронный // Образовательная платформа Юрайт [сайт]. — URL: <https://urait.ru/bcode/513729> (дата обращения: 20.01.2023).

Продолжительность занятия: 2 часа.

Техника безопасности на рабочем месте:

Запрещается трогать соединительные провода, класть учебные принадлежности на клавиатуру, прикасаться к экрану монитора руками.

Рекомендуется соблюдать правила для осанки: сидеть прямо, свободно (угол 90⁰), выполнять упражнения для осанки, для глаз после длительной работы за компьютером.

По завершении работы необходимо сохранить информацию.

Теоретический материал:

Шадрина, Г. В. Анализ финансово-хозяйственной деятельности: учебник для среднего профессионального образования / Г. В. Шадрина. — 3-е изд., перераб. и доп. — Москва: Издательство Юрайт, 2023. — 461 с. — (Профессиональное образование). — ISBN 978-5-534-14766-7. — Текст: электронный // Образовательная платформа Юрайт [сайт]. — URL: <https://urait.ru/bcode/513729> (дата обращения: 20.01.2023).

Задания для практических занятий.

Задача 1. Имеются следующие условные данные по одной из отраслей экономики за год, человек:

| | |
|---|---------|
| Среднесписочная численность работников | 132 100 |
| Принято: | |
| по направлению служб занятости и трудоустройства | 16 200 |
| по инициативе самого предприятия (организации) | 11 000 |
| в порядке перевода из других предприятий и организаций | 790 |
| после окончания высших и средних специальных учебных заведений (включая стипендиатов самих предприятий) | 6 800 |
| Выбыло: | |
| призыв в армию. | 4 100 |
| поступление в учебное заведение с отрывом от производства | 2 200 |
| окончание сроков договора найма | 2 160 |
| выход на пенсию (по достижении пенсионного возраста, инвалидности) | 5 950 |
| перевод на другие предприятия | 880 |

| | |
|--|--------|
| смерть работника | 1 100 |
| сокращение штата | 12 100 |
| по собственному желанию | 815 |
| прогулы и другие нарушения трудовой дисциплины | 950 |

Определите:

- 1) коэффициент оборота по приему;
- 2) коэффициент оборота по выбытию;
- 3) коэффициент общего оборота рабочей силы;
- 4) коэффициент пополнения рабочей силы;
- 5) коэффициент текучести;
- 6) коэффициент замещения.

Задача 2. Имеются следующие условные данные по труду в одной из отраслей экономики, тыс. человек:

| Показатели | Базисный период | Отчетный период |
|---------------------------------------|-----------------|-----------------|
| Численность работников на начало года | 12678 | 13069 |
| Численность работников на конец года | 13069 | 13980 |
| Выбыло работников, в т. ч. | 2895 | 2990 |
| по собственному желанию | 765 | 720 |
| за нарушение трудовой дисциплины | 110 | 98 |

Оценить абсолютное изменение коэффициента текучести рабочей силы за счет изменения коэффициента оборота по увольнению и доли уволившихся по причинам текучести в общей численности выбывших.

Задача 3. Имеются данные по предприятию об использовании рабочего времени за сентябрь (22 рабочих дня):

| | |
|--|-------|
| Фактически отработано рабочими, чел.-дн. | 10150 |
| Фактически отработано рабочими, чел.-ч. | 79585 |
| Целодневные простои, чел.-дн. | 1183 |
| Неявки на работу, чел.-дн. | 3471 |
| В том числе: | |
| очередные отпуска | 440 |
| праздничные и выходные дни | 2000 |
| Средняя установленная продолжительность рабочего дня, ч. | 7,9 |

Определить:

- 1) календарный фонд рабочего времени;
- 2) табельный фонд рабочего времени;
- 3) максимально возможный фонд рабочего времени;
- 4) коэффициент использования календарного фонда рабочего времени;
- 5) коэффициент использования табельного фонда рабочего времени;
- 6) коэффициент использования максимально возможного фонда рабочего времени;
- 7) коэффициент использования рабочего периода;

- 8) коэффициент использования рабочего дня;
 9) интегральный показатель использования рабочего времени.

Задача 4. По предприятию имеются следующие данные (чел.):

Списочная численность работников на начало года – 350;

Принято за год – 28;

Выбыло работников за год – 17, в том числе:

по собственному желанию 6;

В связи с нарушением трудовой дисциплины 1.

Задание:

Определите:

1. Среднесписочную численность работников за год;
2. Коэффициенты оборота по приёму, увольнению кадров;
3. Коэффициенты текучести кадров, замещения рабочей силы.
4. Сделайте выводы.

Задача 5. Среднесписочная численность работников предприятия за год составила 600 чел.

В течение года

уволены по собственному желанию 37 чел.;

уволены за нарушение трудовой дисциплины 5 чел.;

ушли на пенсию 11 чел.;

поступили в учебные заведения и призваны в Вооруженные Силы 13 чел.;

переведены на другие должности и в другие подразделения предприятия 30 чел.

Определите:

1. Коэффициент выбытия (%);
2. Коэффициент текучести кадров (%).

Задача 6. Определить годовую производительность труда одного работающего в литейном цехе разными методами.

Исходные данные для расчетов

| Показатель | Величина |
|--|----------|
| Годовой объем выпуска, т. | 296 |
| -стальных слитков | 10 065 |
| -стального фасонного литья | 30 064 |
| -чугунного литья | |
| Трудоемкость производства 1 т., нормо-ч. | 15 |
| - стальных слитков | 42 |
| -стального фасонного литья | 24 |
| -чугунного литья | |
| Стоимость 1 тонны, д.е. | 94 |
| - стальных слитков | 115 |
| -стального фасонного литья | 75 |
| -чугунного литья | |
| Численность работников, чел. | 700 |

Задача 7. Определить различные показатели выработки на одного рабочего, если годовой выпуск продукции обувной фабрики составил 895 340 пар обуви. Среднесписочная численность рабочих предприятия - 290 чел. Среднее количество

отработанных дней одним рабочим - 296. Средняя продолжительность рабочего дня - 7,7 ч.

Задача 8. Определите трудоемкость единицы продукции по плану и фактически, а также рост производительности труда на основе следующих данных:

- 1) трудоемкость товарной продукции по плану — 30 тыс. нормо-часов;
- 2) плановый объем выпуска в натуральном выражении — 200 шт.;
- 3) фактическая трудоемкость товарной продукции — 26 тыс. нормо-часов;
- 4) фактический объем выпуска — 220 шт.

Задача 9. Определить процент снижения трудоемкости и увеличения выработки за счет снижения трудоемкости, если трудоемкость производственной программы предприятия составляет 5,3 млн. нормо-ч. Использование выявленных резервов обеспечивает экономию рабочего времени 470 тыс. нормо-ч.

Задача 10. В плановом году объем производства продукции предполагается увеличить с 12 000 млн. до 13 000 млн. руб. (в сопоставимых ценах). При базовой производительности труда для этого потребовалось бы 1260 человек. Однако увеличение численности персонала не входит в планы руководства предприятия, напротив, она должна сократиться по сравнению с базовой величиной на 5%. Определите, какими должны быть прирост производительности труда в этих условиях и абсолютный уровень плановой выработки.

Задача 11. Повышение производительности труда в организации в целом за год по плану (заданию) должно составить 9,2 %, а увеличение средней заработной платы работников с учетом выплат из фонда потребления — 3,9 %. Вычислить коэффициент соотношения указанных величин; коэффициент опережения повышения производительности труда по сравнению с увеличением средней заработной платы; определить плановое изменение затрат заработной платы на производство единицы продукции по сравнению с базисным периодом.

Практическая работа № 3

Тема: Анализ финансовых результатов.

Цель занятия: проводить анализ финансовых результатов.

Обеспечение занятия: автоматизированные рабочие места по нормативному числу обучающихся с выходом в сеть Интернет, Шадрина, Г. В. Анализ финансово-хозяйственной деятельности: учебник для среднего профессионального образования / Г. В. Шадрина. — 3-е изд., перераб. и доп. — Москва: Издательство Юрайт, 2023. — 461 с. — (Профессиональное образование). — ISBN 978-5-534-14766-7. — Текст: электронный // Образовательная платформа Юрайт [сайт]. — URL: <https://urait.ru/bcode/513729> (дата обращения: 20.01.2023).

Продолжительность занятия: 2 часа.

Техника безопасности на рабочем месте:

Запрещается трогать соединительные провода, класть учебные принадлежности на клавиатуру, прикасаться к экрану монитора руками.

Рекомендуется соблюдать правила для осанки: сидеть прямо, свободно (угол 90°), выполнять упражнения для осанки, для глаз после длительной работы за компьютером.

По завершении работы необходимо сохранить информацию.

Теоретический материал:

Шадрина, Г. В. Анализ финансово-хозяйственной деятельности: учебник для среднего профессионального образования / Г. В. Шадрина. — 3-е изд., перераб. и доп. — Москва: Издательство Юрайт, 2023. — 461 с. — (Профессиональное образование). — ISBN 978-5-534-14766-7. — Текст: электронный // Образовательная платформа Юрайт [сайт]. — URL: <https://urait.ru/bcode/513729> (дата обращения: 20.01.2023).

Задания для практических занятий.

Задача 1. Определите размер реализованной, валовой и чистой продукции.

Исходные данные:

Предприятие выпустило основной продукции на сумму 325,6 млн руб. Стоимость работ промышленного характера, выполненных на сторону, составила 41,15 млн руб. Полуфабрикатов собственного производства изготовлено на 23,7 млн руб., из них 80% потреблено в своём производстве. Размер незавершённого производства увеличился на конец года на 5,0 млн руб. Материальные затраты составляют 40% от стоимости товарной продукции.

Задача 2. Основная продукция предприятия запланирована в объёме 520 тыс. руб., услуги промышленного характера – 48 тыс. руб., из них 50% – для собственного производства. Размер незавершённого производства на конец периода увеличится на 38 тыс. руб. Остатки готовой продукции на складе на начало периода – 80 тыс. руб., на конец периода – 30 тыс. руб.

Определите объём реализованной, валовой и чистой продукции предприятия, если известно, что стоимость материальных затрат составляет 55% товарной продукции.

Задача 3. Определите процент выполнения плана по выпуску продукции предприятия. Данные за отчётный период представлены в таблице.

Таблица – Данные о выпуске продукции предприятия

| Выпуск | Изделие | | | | | |
|------------------------|---------|-------|------|-------|------|-------|
| | А | Б | В | Г | Д | Е |
| Плановый, тыс. руб. | 81,45 | 92,73 | 44,8 | - | 31,6 | 26,85 |
| Фактический, тыс. руб. | 80,23 | 93,5 | 44,8 | 20,32 | - | 47,34 |

Задача 3. Определить объем реализованной продукции за год при условии: фактические остатки нереализованной продукции на начало года составили 1650 тыс.руб., нормативный запас нереализованной продукции на конец года – 2000 тыс.руб., за год будет выработано 15400 куб м.пиломатериалов, которые все будут израсходованы на производство мебели, и выработано 38500 куб.м ДСП, из которых 13200 куб.м будет израсходовано на производство мебели; мебели выпущено на сумму 88000 тыс.руб., оптовая цена куб.м ДСП – 1140 руб.

Задача 4. Определите сумму чистой прибыли, рентабельность активов и рентабельность продукции предприятия, активы (основные и оборотные средства) которого составляют 4 500 тыс. руб. Проанализируйте изменение рентабельности в течение трёх лет деятельности :

| Показатель | Год | | |
|---|-------|-------|--------|
| | 2006 | 2007 | 2008 |
| 1. Выручка от реализации продукции (без НДС), тыс. руб. | 8 500 | 9 500 | 11 200 |
| 2. Себестоимость, тыс. руб. | 5 900 | 6 700 | 7 300 |
| 3. Сумма налогов и прочих сборов, тыс. руб. | 630 | 680 | 940 |

Задача 5.

В базовом периоде переменные затраты составляли 450 тыс. руб., постоянные – 200 тыс. руб., а выручка от реализации – 700 тыс. руб.

Определите, как изменится прибыль от реализации в рассматриваемом периоде, если реализация продукции увеличится на 20 %.